

**INDICI ISTAT DEL COSTO DI COSTRUZIONE DI UN FABBRICATO RESIDENZIALE
DICEMBRE 2014 E MEDIA 2014**

Dicembre 2014

L'indice Istat del costo di costruzione di un fabbricato residenziale è risultato pari a 106,1 (base 2010=100) nel mese di dicembre 2014 .

Rispetto allo stesso mese del 2013, l'indice ha segnato un aumento dello 0,2%.

**Indici ISTAT del costo di costruzione di un fabbricato
residenziale - (base 2010=100)**

Mesi	2014	var. % rispetto all'anno precedente				
		2010	2011	2012	2013	2014
Gennaio	105,7	-0,5	3,8	2,5	1,0	-0,2
Febbraio	105,9	-0,2	3,5	2,9	1,0	-0,3
Marzo	105,5	0,3	3,7	2,5	0,8	-0,5
Aprile	105,7	1,9	2,3	2,7	0,4	-0,2
Maggio	105,6	1,9	2,4	2,6	0,7	-0,7
Giugno	105,7	1,9	2,9	2,1	0,6	-0,4
Luglio	106,1	2,1	2,9	2,0	0,7	0,0
Agosto	106,4	2,1	2,9	1,8	0,9	0,2
Settembre	106,3	2,2	2,9	2,0	0,7	0,0
Ottobre	106,1	2,0	3,0	2,1	0,3	0,1
Novembre	106,1	2,0	3,1	2,0	0,4	0,1
Dicembre	106,1 *	2,1	3,0	2,0	0,3	0,2
Media	105,9	1,5	3,0	2,3	0,7	-0,2

* dato provvisorio

Elaborazione Ance su dati Istat

Il lieve aumento tendenziale registrato dall'indice nel mese considerato è riconducibile ad incrementi nel costo di manodopera (+1,0% rispetto a dicembre 2013), noli (+0,6%) e trasporti (+0,1%) e da una flessione dello 0,9% della componente materiali.

All'interno del gruppo dei materiali, i cali tendenziali più elevati si registrano nei metalli (-7,9% rispetto a dicembre 2013) e nei laterizi e prodotti in calcestruzzo (-3,1%). L'incremento maggiore si rileva invece nell'impermeabilizzazione e isolamento termico (+13,3%).

Indici ISTAT del costo di costruzione di un fabbricato residenziale (base 2010=100)
Materiali - var.% rispetto allo stesso periodo dell'anno precedente

	Gennaio 2014	Febbraio 2014	Marzo 2014	Aprile 2014	Maggio 2014	Giugno 2014	Luglio 2014	Agosto 2014	Settembre 2014	Ottobre 2014	Novembre 2014	Dicembre 2014*	Media 2014
Materiali	-0,6	-0,8	-1,0	-0,7	-1,6	-1,0	-1,1	-0,9	-1,1	-0,9	-1,1	-0,9	-1,0
Inerti	1,5	2,8	1,8	2,2	3,1	2,2	1,8	-1,1	0,8	0,5	2,5	1,1	1,6
Leganti	0,0	-0,7	-1,4	-1,1	-1,9	-1,4	-1,2	-1,2	-1,5	-1,2	-0,7	-0,7	-1,1
Laterizi e prodotti in calcestruzzo	0,1	0,6	0,0	-1,1	-2,8	-3,3	-2,4	-2,5	-2,2	-2,4	-3,6	-3,1	-1,9
Pietre naturali e marmi	-0,7	0,9	0,3	0,5	1,8	0,8	0,9	1,9	0,8	2,2	2,0	1,4	1,1
Legnami	1,5	4,0	2,2	2,4	2,0	5,3	3,3	2,9	3,8	6,2	3,5	2,9	3,3
Metalli	-2,0	-1,2	-2,3	-1,7	-6,1	-5,0	-5,0	-5,1	-5,9	-7,5	-9,3	-7,9	-4,9
Rivestimenti e pitture	0,7	-1,8	1,0	3,4	0,3	3,6	-1,7	2,0	2,1	-0,3	1,0	-2,0	0,7
Infissi	-1,3	-2,7	-4,1	-4,2	-4,0	-3,2	-3,1	-2,8	-2,1	-1,9	-1,3	-0,4	-2,6
Apparecchiature idro-sanitarie	0,5	0,2	1,2	0,7	0,3	0,6	1,0	0,9	1,2	1,6	0,9	1,2	0,9
Impianto di riscaldamento	-3,0	-0,9	-2,7	-1,8	0,5	3,7	4,1	2,7	-1,8	-1,0	0,0	0,3	0,0
Materiale ed appar.elettriche	-1,2	-0,6	-1,9	-1,1	-0,5	0,3	1,1	0,0	0,9	-0,7	-1,3	-1,0	-0,5
Impermeabilizzazione, isolamento termico	1,3	6,2	9,8	15,6	16,3	15,1	15,6	14,6	10,4	15,6	13,4	13,3	12,3
Impianti di sollevamento	-4,8	-1,4	-1,4	-1,4	-1,4	-1,4	-1,4	0,4	0,4	0,4	0,4	0,4	-0,9

* dato provvisorio

Elaborazione Ance su dati Istat

Indici ISTAT del costo di costruzione di un fabbricato residenziale - (base 2010=100)- Mano d'opera

	2014	var.% rispetto all'anno precedente				
		2010	2011	2012	2013	2014
Gennaio	106,8	0,5	4,6	2,9	0,9	0,1
Febbraio	106,8	0,5	4,6	2,9	0,9	0,1
Marzo	106,8	0,7	4,6	2,7	0,9	0,1
Aprile	106,8	2,8	2,6	2,6	0,9	0,1
Maggio	106,8	2,9	2,6	2,5	0,9	0,1
Giugno	106,8	2,7	2,8	2,3	0,9	0,1
Luglio	107,9	2,7	2,8	2,3	0,9	1,1
Agosto	107,9	2,9	2,6	2,3	1,0	1,0
Settembre	107,9	2,9	2,8	2,1	1,0	1,0
Ottobre	107,9	2,7	2,8	2,5	0,7	1,0
Novembre	107,9	2,7	2,9	2,6	0,5	1,0
Dicembre	107,9 *	2,7	2,9	2,6	0,5	1,0
Media	107,4	2,2	3,2	2,5	0,9	0,6

* dato provvisorio

Elaborazione Ance su dati Istat

**Indici ISTAT del costo di costruzione di un fabbricato residenziale
(base 2010=100) -Materiali**

	2014	var. % rispetto all'anno precedente				
		2010	2011	2012	2013	2014
Gennaio	104,1	-2,3	2,5	2,2	1,1	-0,6
Febbraio	104,5	-1,4	2,2	2,7	1,2	-0,8
Marzo	103,7	-0,5	2,7	2,1	0,5	-1,0
Aprile	104,0	0,4	2,0	2,5	-0,2	-0,7
Maggio	103,8	0,5	2,2	2,3	0,4	-1,6
Giugno	104,1	0,6	3,1	1,5	0,2	-1,0
Luglio	103,8	1,0	3,0	1,3	0,5	-1,1
Agosto	104,3	0,9	3,3	0,9	0,9	-0,9
Settembre	104,2	1,1	2,8	1,5	0,4	-1,1
Ottobre	103,8	0,9	3,1	1,5	-0,1	-0,9
Novembre	103,6	1,1	3,1	1,2	0,3	-1,1
Dicembre	103,7 *	1,1	2,9	1,4	0,1	-0,9
Media	104,0	0,3	2,7	1,7	0,4	-1,0

* dato provvisorio

Elaborazione Ance su dati Istat

**Indici ISTAT del costo di costruzione di un fabbricato residenziale
(base 2010=100) - Trasporti**

	2014	var. % rispetto all'anno precedente				
		2010	2011	2012	2013	2014
Gennaio	111,3	0,3	7,3	1,5	2,5	0,3
Febbraio	111,3	0,3	7,3	3,4	0,6	0,3
Marzo	111,3	0,3	7,3	3,4	0,9	0,0
Aprile	111,3	0,3	7,3	3,4	0,9	0,0
Maggio	111,3	0,3	7,3	3,4	0,9	0,0
Giugno	111,3	0,3	7,3	3,4	0,9	0,0
Luglio	111,3	1,1	6,9	3,0	0,9	0,0
Agosto	111,3	1,1	6,9	3,4	0,5	0,0
Settembre	111,4	1,6	7,0	2,8	0,5	0,1
Ottobre	111,4	1,6	7,0	2,8	0,5	0,1
Novembre	111,4	1,6	7,0	2,8	0,5	0,1
Dicembre	111,4 *	1,6	7,0	2,8	0,5	0,1
Media	111,3	0,9	7,1	3,0	0,9	0,1

* dato provvisorio

Elaborazione Ance su dati Istat

**Indici ISTAT del costo di costruzione di un fabbricato residenziale
(base 2010=100) - Noli**

	2014	var. % rispetto all'anno precedente				
		2010	2011	2012	2013	2014
Gennaio	109,8	0,8	3,7	4,0	3,6	0,2
Febbraio	109,8	1,3	3,1	4,7	3,0	0,1
Marzo	109,8	1,3	3,1	6,6	1,5	-0,2
Aprile	109,8	2,5	2,0	6,6	1,5	-0,2
Maggio	109,8	2,7	1,8	6,6	1,5	-0,2
Giugno	109,8	2,7	1,8	6,6	1,5	-0,2
Luglio	110,1	3,8	2,2	5,8	0,7	0,3
Agosto	110,4	3,8	2,2	6,0	0,5	0,5
Settembre	110,5	3,9	2,3	5,9	0,5	0,6
Ottobre	110,5	3,5	2,3	5,9	0,5	0,6
Novembre	110,5	3,4	4,6	3,6	0,5	0,6
Dicembre	110,5 *	3,4	4,6	3,6	0,5	0,6
Media	110,1	2,8	2,8	5,5	1,3	0,2

* dato provvisorio

Elaborazione Ance su dati Istat

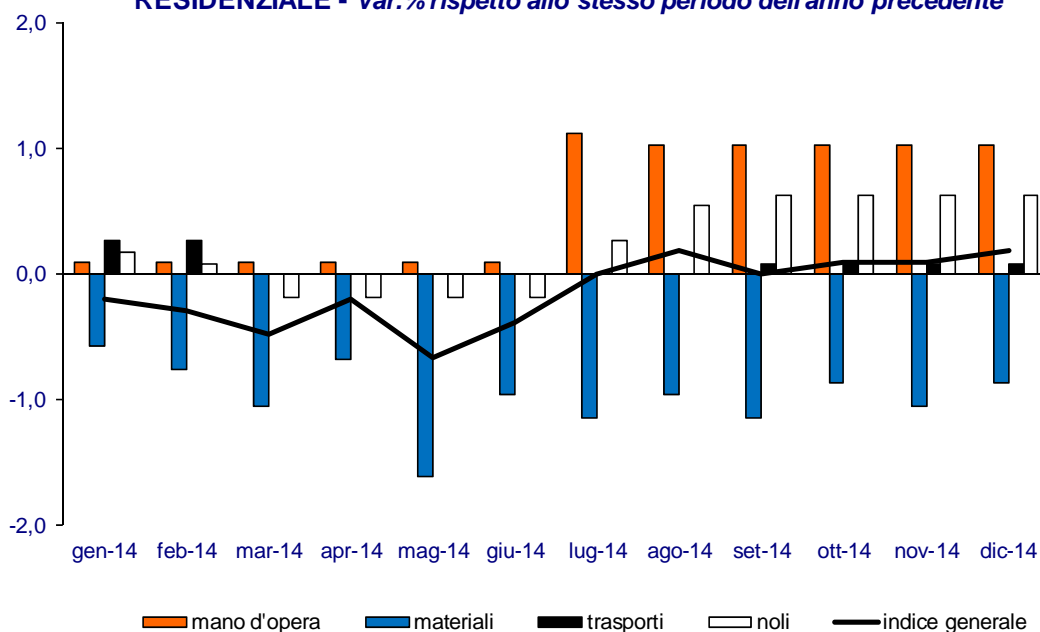
Media 2014

Nel **2014**, l'**indice generale del costo di costruzione** di un fabbricato residenziale ha subito **una lieve riduzione dello 0,2% rispetto al 2013**, sintesi di un andamento negativo fino al mese di giugno 2014, cui è seguita una dinamica di moderata crescita nei restanti mesi dello scorso anno.

Il risultato negativo della prima parte del 2014 è principalmente attribuibile alla dinamica negativa che caratterizza l'indice del costo dei materiali e in forma più ridotta la componente dei noli.

A partire dal mese di luglio 2014 la tendenza si inverte, diventando moderatamente positiva: a fronte di ulteriori cali tendenziali rilevati nel costo dei materiali, si registrano lievi aumenti del costo dei trasporti e dei noli e soprattutto incrementi tendenziali più consistenti del costo della manodopera connessi all'erogazione della prima tranche di aumento prevista in sede di rinnovo del contratto collettivo nazionale degli edili.

INDICE ISTAT DEL COSTO DI COSTRUZIONE DI UN FABBRICATO RESIDENZIALE - Var.% rispetto allo stesso periodo dell'anno precedente



Elaborazione Ance su dati Istat

Complessivamente nel 2014 l'indice di costo relativo alla manodopera è cresciuto mediamente dello 0,6% su base annua, mentre per i trasporti e noli gli aumenti si sono attestati, rispettivamente allo 0,1% e allo 0,2%.

L'indice relativo al costo dei materiali registra invece una flessione dell'1% rispetto al 2013.

**Indice ISTAT del costo di costruzione di
un fabbricato residenziale
(base 2010=100)**

	Indice	<i>var. % rispetto allo stesso periodo dell'anno precedente</i>
2000	74,4	
2001	76,1	2,3
2002	79,1	3,9
2003	81,5	3,0
2004	84,9	4,2
2005	88,2	3,9
2006	90,7	2,8
2007	94,0	3,6
2008	97,6	3,8
2009	98,5	0,9
2010	100,0	1,5
2011	103,0	3,0
2012	105,4	2,3
2013	106,1	0,7
2014	105,9	-0,2
<i>gennaio</i>	105,7	-0,2
<i>febbraio</i>	105,9	-0,3
<i>marzo</i>	105,5	-0,5
<i>aprile</i>	105,7	-0,2
<i>maggio</i>	105,6	-0,7
<i>giugno</i>	105,7	-0,4
<i>luglio</i>	106,1	0,0
<i>agosto</i>	106,4	+0,2
<i>settembre</i>	106,3	0,0
<i>ottobre</i>	106,1	+0,1
<i>novembre</i>	106,1	+0,1
<i>dicembre</i> *	106,1	+0,2

* dato provvisorio

Elaborazione Ance su dati Istat

20 febbraio 2015